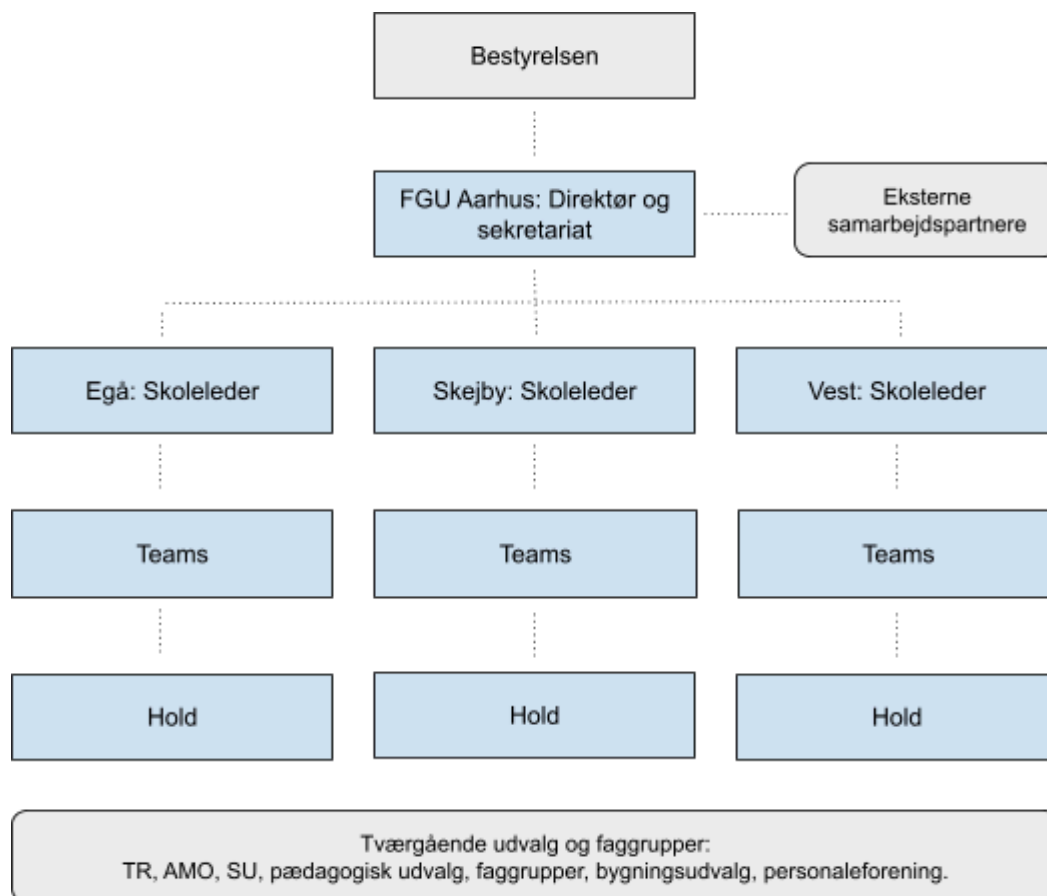


Organisationsbeskrivelse FGU Aarhus

Denne organisationsbeskrivelse er en samlet oversigt over organiseringen i FGU Aarhus. Dette dokument vil redegøre for og beskrive de fire centrale enheder, som FGU Aarhus opererer ud fra. Tanken med disse fire enheder er at optimere og understøtte kerneopgaven på FGU Aarhus ved at etablere teams og hold, som er stærkt fokuseret mod kerneopgaven; at styrke vores elevers faglige, sociale og personlige kompetencer, og dermed hjælpe vores elever videre i uddannelse og job. Organisationsbeskrivelsen redegør ydermere for FGU Aarhus' vision, kernefortælling og værdier.

Organiseringen har desuden til formål at styrke sammenhængskraften i organisationen samt at sikre, at kompetencer i organisationen bringes i spil på tværs af enheder. Dermed sikrer vi bedre udnyttelse af ressourcer og bedre kvalitet i opgaveløsningen til gavn for vores elever.

Organisationsdiagram FGU Aarhus



Fire organiserende enheder



I det følgende vil de fire centrale enheder kort blive beskrevet ved struktur, antal afdelinger, fysisk placering, formål, arbejdsopgaver mm.

Direktør og sekretariat

FGU Aarhus' direktør har det overordnede ansvar for drift og udvikling på FGU Aarhus. Direktøren er ansat af bestyrelsen, som er FGU Aarhus' øverste beslutningsled. Bestyrelsens medlemmer samt referater fra planlagte kvartalsmøder fremgår af vores hjemmeside.

Direktøren understøttes af sekretariatet, der som en tværgående enhed understøtter det pædagogiske arbejde på FGU Aarhus' tre skoler. Sekretariatet har til opgave at understøtte ledelses- og driftsopgaven samt det pædagogiske arbejde på skolerne. Sekretariatet består overordnet set af 1. Udvikling, partnerskaber og HR, 2. Økonomi og 3. IT og kommunikation.

1. Udvikling, partnerskaber og HR: Sekretariatets udviklingsafdeling står for at facilitere udviklingsarbejdet i FGU Aarhus når det kommer til samarbejde med eksterne aktører, kompetenceudviklingsforløb, HR, udarbejdelse af projektansøgning m.m.
2. Økonomiadministration: Økonomiafdelingen har ansvaret for tilskud, bogholderifunktion, regnskab og budgetudarbejdelse, løn til skolens medarbejdere, lønrefusioner m.m.
3. Kommunikation: Sekretariatet har en kommunikationsmedarbejder ansat til at arbejde med PR; nyhedsbreve, artikler, video mm.
4. Elevadministration har ansvaret for indskrivning, indberetning til ministeriet samt skoleydelse til eleverne

FGU Aarhus har to eksterne IT-konsulenter ansat til at varetage og vedligeholde intranettet, hjemmeside og Google-opsætning.

Sekretariatslederen indgår i ledelsesteamet sammen med de tre skoleledere.

Den lokale skoleledelse og administration

FGU Aarhus består af tre fysiske afdelinger med hver sin skoleledelse samt tilhørende skoleadministration. Skoleledelsen har det daglige og pædagogiske ledelsesansvar for den lokale skole. Skolesekretærerne har til opgave at understøtte den daglige drift på skolen, og løser i denne forbindelse også en håndfuld administrative opgaver.

Skolelederne indgår i ledelsesteamet på FGU Aarhus, som har det besluttende mandat i fællesskab med direktøren. Lederteamet afholder møder hver 14. dag, hvor FGU Aarhus' daglige drift og udvikling koordineres. Lederteamets tilgang til ledelse på FGU Aarhus er præget af dialog og konsensus.

Skolesekretærer mødes jævnligt med det øvrige administrative personale til vidensdeling og opgavekoordinering.

Teams

På FGU Aarhus indgår medarbejderne i teams bestående af mangfoldige kompetencer og fagligheder, fordi vi tror på, at vores undervisningspraksis styrkes og udvikles, når vi indgår i kritiske og reflekterende dialog med kollegaer med et andet fagligt afsæt. Vi kalder vores teams for professionelle læringsfællesskaber.

Vi forstår vores teams som *professionelle læringsfællesskaber*. Et professionelt læringsfællesskab er karakteriseret som samarbejdet mellem en gruppe af lærere, der i fællesskab indgår i kritiske og reflekterende dialoger med henblik på at udvikle undervisningen og dermed understøtte elevernes læring og trivsel bedst muligt (UVM og EVA 2020: 2). Der er tale om et samarbejde, hvor lærerne i fællesskab forholder sig undersøgende til deres undervisningspraksis med henblik på at forbedre det faglige og didaktiske arbejde. Forskning viser, at professionelle læringsfællesskaber, der kontinuerligt forholder sig undersøgende til egen undervisningspraksis, har en positiv betydning for elevernes udviklings- og læringsmuligheder (EVA 2017: 9).

Delmål for teams

- At indgå i kritiske og reflekterende dialoger med henblik på at udvikle undervisningen
- At indgå i et samarbejde, hvor lærerne i fællesskab forholder sig undersøgende til egen undervisningspraksis med henblik på at forbedre det faglige og didaktiske arbejde

Hold

Vi arbejder i hold, fordi vi mener, det er afgørende at arbejde elevfokuseret i alt, hvad vi gør. Vi ønsker tilmed et stærkt fokus på hverdagens rytme og praksis.

Hold består af lærere og vejledere, der dagligt er omkring de enkelte elever. Med det formål at arbejde elevfokuseret i alle dele af vores pædagogiske arbejde, er vi organiseret i hold, som i dagligdagen arbejder tæt sammen om at udvikle elevernes kompetencer.

Delmål for hold

- Drøftelser og sparring omkring den enkelte elevs trivsel og udvikling, fx supervision på konkrete elev-episoder.
- Ugentlig koordinering af holdets aktiviteter, undervisning mm.
- Implementering af drøftelser gjort i teams, så de bliver praksisnære på holdet til gavn for eleverne.

Vision

FGU Aarhus ønsker at være en vitaliserende og genoprettende skole, som hjælper unge godt videre i uddannelse eller arbejde.

Kernefortælling for FGU Aarhus

FGU Aarhus arbejder for at gøre en forskel for alle elever uanset hvem I er, og hvad I kommer med. Vi har et godt ungdomsmiljø, hvor du vil føle dig tilpas og hvor fællesskabet med andre er vigtigt. Vi hjælper dig på vej i ungdomsuddannelse eller arbejde og guider dig det rigtige sted hen, således at dine talenter og evner kan finde anvendelse og være til nytte.

FGU Aarhus skal være med til at åbne dine øjne for hvor alsidigt et uddannelsesbillede vi har i Danmark, og hvor mange muligheder, der ligger foran jer. Vi møder dig med et nyt og unikt tilbud om virkelighedsnær produktion og undervisning, der danner mening. Vi arbejder i tre forskellige spor; almen grunduddannelse, produktionsgrunduddannelse og erhvervsgrunduddannelse. Hvert spor har sine egne kendetegn og danner tilsammen en bred vifte af fagligheder. Her kan du forvente tydelighed og klare rammer. Hos FGU Aarhus er du og dine interesser udgangspunkt for praksisforankret læring i forskellige faglige og sociale fællesskaber.

Vi har medarbejdere med forskellige faglige og sociale kompetencer, som giver plads og mulighed for dig. På FGU arbejder vi i en kultur, der er præget af samarbejde, videndeling og gensidig respekt for hinandens forskellige kompetencer. Vi tror på, at vores diversitet og samarbejde rummer den styrke, der skal til for at løfte netop dig, der er i målgruppen for FGU. Vi er altid åbne over for nye idéer og at afprøve disse - både fagligt og pædagogisk. Mens du er her, har du mulighed for at reflektere over og blive klogere på livet. Du skal have lov til at være ung – trives i det – og samtidigt være på vej til at klare dig selv sammen med andre. Når du møder udfordringer – og det gør alle – er vi klar til at guide dig på vej.

Vi tager os af hinanden, hjælper, det bedste vi kan – og lader aldrig nogen stå tilbage alene. Vi udviser respekt for forskellige holdninger og meninger, som vi åbent kan diskutere og tale om. Vi har alle ansvaret for at skabe en fælles kultur og et godt og trygt læringsmiljø.

Tiden på FGU Aarhus skal være skelsættende for dig, og du kommer til at tilegne dig faglige, personlige og sociale kompetencer. Vores ambition er, at du kommer til at tænke tilbage på skolen og kammeraterne med stolthed, glæde og stærke oplevelser i bagagen. Alt, hvad vi gør, skal give mening for dig, om ikke først så senere.

Værdier

FGU Aarhus bygger på fire værdier:

- Tillid
- Respekt
- Nysgerrighed
- Ambitioner

Værdierne danner rammen for en fælles tilgang til arbejdet på FGU og er et udtryk for den kultur, der skal binde organisationen sammen, på trods af en naturlig forskellighed på tværs af fag og opgavetyper. Udvælgelsen af værdierne er opstået på baggrund af en samskabelsesproces mellem bestyrelsen, ledelsen og medarbejderrepræsentanter.